

Escuela Primaria Durfee

Informe de Responsabilidad Escolar



GRADOS: K - 5º

4220 Durfee Avenue Pico Rivera, CA 90660

Teléfono: (562) 801-5070 Fax: (562) 692-8922

Sitio en Internet: www.erusd.k12.ca.us

Gloria J. Lopez, Directora

Informe de Responsabilidad Escolar 2010-11
Publicado durante el año escolar 2011-12

Mensaje de la Directora

Otro año de decepcionantes resultados en los Exámenes Estandarizados de California cambian el esquema de las funciones en la Escuela Primaria Durfee. Nos enfrentamos a la cuestión de QUÉ estamos enseñando y CÓMO lo estamos enseñando. Por otra parte, el personal docente reconoce que después de completar el segundo año en el Programa de Mejoramiento, tenemos que modificar las funciones de lo que hacemos. Las bases de estos cambios significativos tienen que ocurrir inmediatamente e implican un mayor énfasis en la alineación de la instrucción con los conceptos estándar principales que son evaluados. Es fundamental que el personal de Durfee y la comunidad escolar examinen nuevamente las áreas críticas de la instrucción, la capacitación profesional, y la forma en que los padres participan en el proceso educativo.

El personal docente de Durfee se enfocará en las técnicas que funcionan en las escuelas, alcanzando con ello un progreso sostenible que implemente la instrucción dirigida. Las lecciones incorporarán prácticas de participación directa, explícita, estrategias de enseñanza y el uso de mapas de pensamiento para aumentar el interés de los alumnos. Esta modificación creará la participación activa de los estudiantes durante el proceso de aprendizaje. A través de las nuevas metas establecidas en el **Plan Individual para el Logro Estudiantil** y los requisitos del Programa de Mejoramiento, los maestros de Durfee proporcionarán un mayor enfoque en la enseñanza de Lenguaje y Literatura en Inglés, que incluya la instrucción del vocabulario directo y la conexión de lo que los estudiantes saben con lo que están aprendiendo. En matemáticas, se hará hincapié en la comprensión conceptual de los conceptos básicos.

El conjunto total de enfoques será presentado a los padres para que se refuercen estos elementos fundamentales del aprendizaje en casa. Con los esfuerzos unidos, los padres dispondrán de los conocimientos y las herramientas para reforzar lo que se enseña a diario en nuestras aulas.

El desarrollo profesional en la Escuela Durfee como lo describe la asociación SPSA, se dirigirá hacia el logro de las metas o, incluso, exceder los objetivos establecidos. Todas las reuniones del personal, incluyendo los días modificados, tratarán sobre la enseñanza y el aprendizaje en base a objetivos determinados, prácticas comunes en el aula, ampliación de oportunidades de aprendizaje e intervenciones necesarias.

En los últimos años el personal de Durfee y los grupos de liderazgo de los padres, como son la **Organización de Padres y Maestros (PTO)**, el **Consejo Escolar (SSC)**, y el **Comité Asesor de Estudiantes de Inglés (ELAC)**, han sido capaces de construir una comunidad de aprendizaje próspera. Este año escolar no será diferente. Las actividades de la escuela y los eventos de participación de los padres continuarán centrados en el tema común de superación y logro de los estudiantes.

La Comunidad de Aprendizaje Profesional de Durfee –compuesta de personal con certificación y clasificado–, construirá, supervisará y evaluará continuamente el progreso de los estudiantes en base a un programa de instrucción con estándares académicos requeridos. Este cambio afectará las rutinas y prácticas para los estudiantes, el personal y la escuela. El ciclo continuo de análisis de resultados inmediato –en base a parámetros establecidos– IDENTIFICARÁ lo que funciona y ayudará a ARREGLAR y construir un camino más sólido para alcanzar nuestros objetivos.

Nuestra Misión

La misión de la Escuela Primaria Durfee es proporcionar un currículo enriquecido y basado en los estándares académicos del estado de California, como el personal lo haya definido en el Plan Individual de Rendimiento Estudiantil. El personal, los estudiantes, los padres y la comunidad están comprometidos con la formación de actitudes positivas, fortaleciendo los valores y facilitando la ruta hacia el aprendizaje. El personal diseñará e implementará programas interesantes, rigurosos, relevantes y centrados en logros académicos medibles para todos los estudiantes. A través de la colaboración continua, los padres y maestros proporcionarán estrategias basadas en investigaciones para el conocimiento a fondo que les de a los alumnos el deseo de aprender siempre y, al mismo tiempo, la confianza necesaria para desarrollar su capacidad intelectual.

“Calidad en la educación hoy para un mañana mejor”

Distrito Escolar de El Rancho

9333 Loch Lomond Drive
Pico Rivera, CA 90660
Teléfono: (562) 942-1500
Fax: (562) 949-2821
www.erusd.org

Dr. Myrna Rivera Coté
Superintendente



De acuerdo con los requisitos estatales y federales, el Informe de Responsabilidad Escolar (SARC) debe ser publicado anualmente por todas las escuelas públicas. Este informe es una herramienta para los padres y las partes interesadas que informa sobre el progreso de la escuela, sus resultados en las pruebas y sus logros obtenidos.



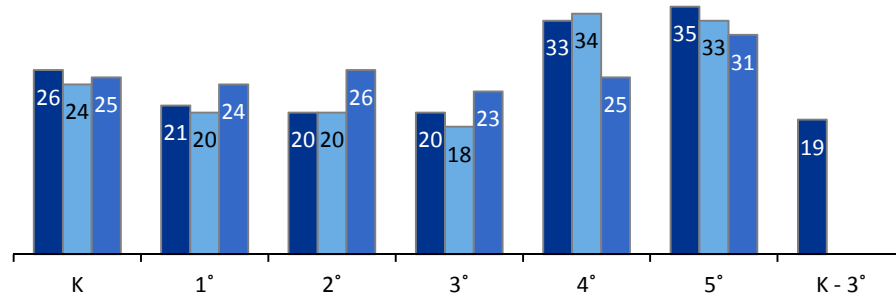
Escuela Primaria Durfee



Alumnado por Grupo

08-09 09-10 10-11

La gráfica muestra los datos de tres años del tamaño promedio del grupo o clase.



Distribución del Alumnado — Número de aulas por tamaño de grupo o clase

Grado	08-09			09-10			10-11		
	1-20	21-32	33+	1-20	21-32	33+	1-20	21-32	33+
Kínder		3			3			3	
1º		3			3		1	3	
2º	4	1		3	1			3	
3º	3	2		3	3		1	2	
4º		1	2		1	2	1	3	
5º			3			3		3	1
K-3º	1	1							

Nuestra Misión

La misión del Distrito Escolar Unificado de El Rancho y la comunidad es brindar un ambiente de aprendizaje innovador y exigente que promueva la excelencia escolar. Prepararemos a los alumnos para que sean aprendices permanentes que alcancen el éxito a nivel académico, intelectual, social, emocional y cultural.

Desarrollo Profesional

El Distrito Escolar Unificado de El Rancho brinda programas de desarrollo profesional que ofrecen diversas oportunidades de crecimiento y apoyo profesional para responder a las necesidades de los maestros/personal en todos los niveles de enseñanza. Estos programas incluyen:

- El programa de Apoyo y Evaluación para Maestros que se Inician (*Beginning Teachers Support and Assessment, BTSA*) aprobado por el Estado de California, el cual brinda apoyo de docentes con experiencia para todos los maestros nuevos que estén por obtener la Credencial Profesional de California.
- El programa de Revisión y Asistencia entre Compañeros (*Peer Assistance and Review, PAR*) para maestros veteranos, que ofrece seminarios y capacitación individual para que los maestros puedan actualizar sus habilidades y aprender estrategias nuevas.
- Capacitación para el personal general y con certificación.
- Capacitación para los administradores de la escuela.

En nuestro plantel escolar, dedicamos tres días completos y aproximadamente 18 días parciales por año al desarrollo profesional. Los temas que se tratan en estos cursos de capacitación se basan en las encuestas de evaluación de las necesidades de los maestros, el análisis de datos de las evaluaciones de los alumnos y las iniciativas escolares y del distrito. Los supervisores de la universidad apoyan a nuestros maestros practicantes. El desarrollo profesional en planteles seleccionados se determina por medio de instrucciones. Las capacitaciones para los Estudiantes de Inglés y los alumnos de Educación Especial se realizan en el plantel escolar según sea necesario. Los maestros también asisten a talleres o conferencias fuera del plantel.

Examen de Aptitud Física de California

En la primavera, todos los alumnos de 5º, 7º y 9º grado deben participar en el Examen de Aptitud Física de California (*Physical Fitness Test, PFT*). La Junta de Educación Estatal designó el *Fitnessgram*® como la prueba de aptitud física para los alumnos de las escuelas públicas de California. Este examen mide seis áreas clave:

1. Capacidad aeróbica
2. Composición corporal
3. Flexibilidad
4. Fuerza y resistencia abdominal
5. Fuerza y resistencia de la extensión del torso
6. Fuerza y flexibilidad de la parte superior del cuerpo

El principal objetivo de *Fitnessgram*® es ayudar a los alumnos a que adquieran el hábito de practicar la actividad física durante toda la vida. La tabla muestra el porcentaje de alumnos que alcanzó los estándares establecidos en el periodo de pruebas más reciente. Para obtener información más detallada sobre el examen PFT de California, visite el sitio: www.cde.ca.gov/ta/tg/pf/.

Porcentaje de Alumnos que Alcanzó los Estándares de Aptitud Física

Grado 5º	
Cuatro de seis estándares	21.8%
Cinco de seis estándares	22.7%
Seis de seis estándares	15.1%



Participación de los Padres de Familia

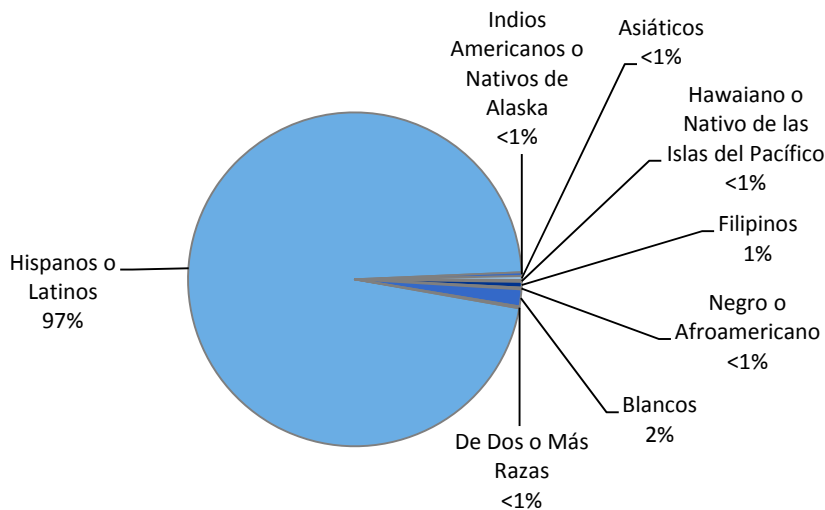
Una parte integral del Plan Individual para el Rendimiento Estudiantil se centra en los detalles de la construcción de una verdadera unidad entre la escuela, los padres y la comunidad. Los cuatro aspectos esenciales de los objetivos de la Escuela Primaria Durfee son:

1. **COMUNICACIÓN** en las formas fundamentales para el progreso del estudiante, la cual describe las expectativas de su grado, las tareas y las responsabilidades individuales de los padres. Los comunicados entre la escuela y el hogar se centran en temas más amplios de aprendizaje, con calendarios mensuales y boletines informativos relacionados con la escuela, oportunidades de participación de los padres antes, durante o después de clases, y mensajes adicionales sobre cómo pueden ayudar a sus hijos.
2. **DUCACIÓN PARA PADRES** que brinde apoyo, conocimientos y otros recursos en los que los puedan ayudar a sus hijos a desarrollar los conceptos y las habilidades y, al mismo tiempo, indicarles cómo crear un ambiente académico en el hogar.
3. **APRENDIZAJE EN FAMILIA** presentación en dos eventos, patrocinados por la organización PTO para facilitar oportunidades de aprendizaje, definir expectativas para alcanzar o superar los estándares académicos del grado, y realización de los proyectos entre la familia y el estudiante que fortalezcan la comunidad de aprendizaje de Durfee.
4. **TOMA DE DECISIONES** que incluyan la participación activa de los padres, como es en los grupos PTO, SSC y ELAC; encuestas anuales para padres; y actividades diurnas y nocturnas. Entre otras oportunidades para que los padres aporten, se incluyen encuestas anuales, reuniones mensuales y actividades diurnas y nocturnas.

Estos cuatro elementos transforman a la Escuela Durfee y proporcionan una vía para construir una asociación más fuerte. Para obtener mayor información sobre cómo participar en la escuela, comuníquese con la Sra. Angela Kuang, presidenta de la organización PTO y miembro del Consejo Escolar al (562) 801-5070 o su correo electrónico: alikuang@gmail.com.

Matrícula y Datos Demográficos

La matrícula total de esta escuela durante el año escolar 2010-11 fue de 551 alumnos.*



* Los datos de inscripción se obtuvieron de DataQuest y son precisos hasta mayo de 2011.

“Prepararemos a los alumnos para que sean aprendices permanentes que alcancen el éxito a nivel académico, intelectual, social, emocional y cultural”

Seguridad Escolar

Cada año, el Plan de Respuesta de Emergencia Escolar es revisado, actualizado y presentado al personal de la escuela en el otoño. La última fecha en que fue revisado y expuesto fue en septiembre de 2011. El plan de emergencia describe la respuesta de la escuela en caso de desastres tales como terremotos, incendios, cierres, intrusos, amenazas de bombas y cualquier otra situación de desastre. En gran parte, el plan de emergencia gira en torno a las respuestas inmediatas, los procedimientos de evacuación, procedimientos de primeros auxilios, y cómo debe garantizarse la seguridad de todos los estudiantes y del personal en cada situación urgente. El aspecto de aplicación del plan se mantiene a través de simulacros mensuales que se practican cada mes en caso de incendio, y cada dos meses en caso de situaciones inesperadas y terremotos.

En el diagrama SERT se definen las funciones, así como los lugares y los reglamentos que el personal debe seguir para garantizar la seguridad de todos los estudiantes, el personal y los padres en *Durfee School*. Estas personas juegan un papel importante sobre cómo se debe responder a las situaciones de emergencia. El plan también incluye el cierre de sitios de gas, electricidad y agua. Un recipiente metálico grande, proporcionado por el distrito y alojados en el plantel, almacena todos los suministros de emergencia. Al final, el plan proporcionará todos las técnicas y rutinas con las que el personal eficiente llevará a cabo los procedimientos necesarios para poder reunir y proteger a cada estudiante con sus padres o tutores. Durante los simulacros de emergencia mensuales, el personal revisa todo el plan para garantizar el funcionamiento del sistema.

El plantel de la Escuela Durfee está cerrado, y todos los visitantes deben anotarse en la oficina antes de ingresar a cualquier sector de la escuela, incluso durante el periodo de los programas que se imparten después de clases.

Matriculación por Grupo de Alumnos

Escuela Durfee	
Socioeconómicamente desfavorecidos	63.1%
Estudiantes de Inglés	31.5%
Estudiantes con discapacidades	10.9%

Inspección de los Elementos de las Instalaciones Escolares

La tabla(s) muestra los resultados más recientes de la inspección a las instalaciones para la cual se utiliza el formulario de Herramienta de Inspección (FIT) u otro formulario equivalente. La siguiente lista incluye los elementos inspeccionados.

- **Sistemas:** Sistemas de gas/conductos, alcantarillado y sistema mecánico (calefacción, ventilación, aire acondicionado)
- **Interiores:** Superficies interiores (pisos, techos, paredes y revestimientos de ventanas)
- **Limpieza:** Control de plagas/insectos, limpieza general (terrenos, edificios, salones y áreas comunes)
- **Sistema eléctrico:** Interiores y exteriores
- **Baños/bebederos:** Baños, lavabos/bebederos (interiores y exteriores)
- **Seguridad:** Equipo de seguridad contra incendios, sistemas de emergencia, materiales dañinos (interior y exterior)
- **Sistemas estructurales:** Condición de la estructura y techos
- **Exteriores:** Ventanas, puertas, entradas, bardas, patios y terrenos para jugar

Condición de las Reparaciones Efectuadas en las Instalaciones

La inspección determina el estado de la reparación y lo califica según la condición: buena, aceptable o mala. El resumen general de la condición de las instalaciones se califica en las categorías de ejemplar, bueno, aceptable o condición mala. Cuando se realizó la inspección de esta escuela, no se encontraron deficiencias.

Condiciones y Mejoras de las Instalaciones Escolares			
Elemento inspeccionado	Estado de la reparación	Elemento inspeccionado	Estado de la reparación
Sistemas	Bueno	Baños/bebederos	Bueno
Interiores	Bueno	Seguridad	Bueno
Limpieza	Bueno	Sistemas estructurales	Bueno
Sistema eléctrico	Bueno	Exteriores	Bueno
Resumen general de la condición de la escuela			Ejemplar
Fecha más reciente de la inspección de las instalaciones			09/07/2011
Fecha más reciente en que se completó el formulario de inspección			09/07/2011

Instalaciones Escolares

La Escuela Primaria Durfee abrió sus puertas por primera vez a comienzos de la década de 1951. La entrada al plantel es agradable, tiene un arbusto con la forma de "Durf el delfín" y un gran mural del Premio a la Escuela Distinguida de California. También se dará cuenta de una escuela con instalaciones limpias y seguras, así como el paisaje que florece con bonitas flores y arbustos. A través de los años, muchos de los empleados que se han jubilado de Durfee, han donado hermosos árboles, bancas e incluso un reloj de sol del delfín que crean un ambiente positivo de aprendizaje para nuestros estudiantes.

A través de los esfuerzos de modernización, la escuela facilita acceso a los estudiantes con discapacidades. Muchas de las aulas y los baños fueron remodelados. El asfalto se volvió a pavimentar y se marcaron las áreas de juego nuevamente. La colocación de nuevos equipos para el área grande de juegos se completó después de muchos años de anticipación.

La biblioteca tiene una abundante colección de libros y además cuenta con conexión a Internet. Esta extensión del programa de instrucción ofrece el programa complementario de lecto-escritura Lectura Acelerada (*Accelerated Reader*).

Todas las aulas, oficinas, baños y áreas de comida se limpian a diario. Periódicamente, cada semana, el equipo de mantenimiento del distrito realiza trabajos especiales solicitados por la escuela para mejorar todas las áreas. Si se requiere una reparación más detallada, el trabajo se refiere al departamento de operaciones del distrito.

Algunas mejoras son necesarias en la actualidad en Durfee, como la infraestructura, equipo de *hardware* y *software* y un mayor apoyo tecnológico. El cierre del laboratorio de computación Durfee fue un gran paso hacia atrás.

Instalaciones Escolares

Continuación de la izquierda

La adquisición de tecnología y la capacidad de garantizar el acceso para todos los estudiantes y el personal son limitadas. Con el fin de transformar con éxito a Durfee a un ambiente de mayor uso de tecnología, tendremos que proporcionar los mejores recursos para los estudiantes y el personal. Esto tendría un fuerte impacto para los estudiantes por tener instalaciones con naturaleza y cambiar a medios de comunicación visual.

El distrito participa en el Programa Estatal de Mantenimiento Diferido el cual provee fondos estatales, que se igualan dólar por dólar, para ayudar a los distritos escolares con gastos para reparación o sustitución de componentes del edificio escolar. Generalmente estos incluyen techos, plomería, calefacción, aire acondicionado, sistemas eléctricos, pintura interior o exterior, y pisos. Durante el año escolar 2011-12, el distrito presupuestó \$570,920 para el programa de mantenimiento diferido. Esto representó el 0.075% del presupuesto general de fondos del distrito.



“El Distrito Escolar Unificado de El Rancho brinda programas de desarrollo que ofrecen diversas oportunidades de crecimiento y apoyo profesional para responder a las necesidades de los maestros y personal en todos los niveles de enseñanza”



Continúa en la barra lateral

Libros de Texto y Materiales Didácticos

El Distrito Escolar Unificado de El Rancho sigue las pautas y los ciclos de implementación del estado con respecto a los libros de texto de lectura, matemáticas, ciencias sociales, ciencias naturales y Adquisición del Idioma Inglés (*English Language Development, ELD*) que se utilizan en las escuelas primarias. La recomendación para la implementación de los libros se realiza a través de un comité del distrito integrado por maestros, administradores y padres. El aporte de todo el personal de la escuela y de los padres es fundamental para hacer la recomendación. El Comité del Distrito analiza las recomendaciones y hace la votación para implementar los libros. Esta propuesta se envía luego al Consejo Administrativo el cual toma la decisión final de todos los libros de texto nuevos.

Los libros de texto se seleccionaron de la lista más recientemente aprobada por el estado; están en coherencia con el contenido y los ciclos de los parámetros curriculares aprobados por la Junta de Educación del Estado. A cada estudiante se le asigna un libro de texto y cuaderno de ejercicios en las materias básicas para utilizar en clase y llevar a casa.

Lista de Libros de Texto y Materiales Didácticos

Materia de estudio	Libro	Año que se Introdujo
Inglés y Literatura	Reading, Houghton Mifflin (K-6)	2009
Matemáticas	California Mathematics, MacMillan/McGraw-Hill	2010
Ciencias Naturales	California Science, MacMillan/McGraw-Hill (K-5)	2009
Historia-Ciencias Sociales	History-Social Science for California, Scott Foresman (K-5)	2009
ELD	Avenues, Hampton-Brown (K-5)	2009

Información Actualizada de los Libros Texto

Esta tabla muestra la fecha en que el libro de texto y la información de los materiales de instrucción fueron obtenidos y verificados.

Información actualizada de los libros

Fecha de recopilación de datos	09/2011
--------------------------------	---------

Acceso del Público al Internet

El público puede tener acceso a la red Internet a través de las bibliotecas públicas y otros sitios comunitarios (por ejemplo, la biblioteca *California State Library*). El uso del Internet en las bibliotecas se ofrece generalmente por orden de llegada. Algunas restricciones dependen del horario de operaciones, el tiempo límite por usuario (según la disponibilidad), los programas de *software* instalados y la capacidad de impresión de documentos.

Suspensiones y Expulsiones

La tabla muestra el índice de suspensiones y expulsiones (el total de incidentes dividido entre el total de alumnos matriculados en la escuela) durante el período de los tres años más recientes.

Índice de Suspensiones y Expulsiones

	Escuela Primaria Durfee			Distrito Escolar de El Rancho		
	08-09	09-10	10-11	08-09	09-10	10-11
Índice de suspensiones	0.033	0.014	0.033	0.086	0.093	0.103
Índice de expulsiones	0.000	0.000	0.002	0.005	0.004	0.005

◇ No es aplicable.

Existencias de Libros y Materiales Didácticos

Las siguiente lista muestra el porcentaje de alumnos que carece de sus libros de texto y materiales didácticos propios.

Escuela Durfee

Materia de estudio	Alumnos sin libros
Lectura/ Inglés	0%
Matemáticas	0%
Ciencias Naturales	0%
Historia-Ciencias Sociales	0%
Artes Visuales y Actuación	◇
Idioma Extranjero	◇
Salud	◇



Calidad de los Libros de Texto

La siguiente tabla resume los criterios requeridos para la elección de los libros de texto y materiales didácticos.

Escuela Durfee

Calidad de los libros	Sí/ No
¿Se han implementado los libros de la lista más reciente y aprobada por la Junta Administrativa Local del estado?	Sí
¿Están los libros estructurados con el contenido, ciclos y marcos curriculares aprobados por la Junta de Educación Estatal?	Sí
¿Tiene cada alumno – incluyendo los Estudiantes de Inglés–, acceso a sus propios libros y materiales didácticos para utilizarlos en clase y llevarlos a casa?	Sí

Exámenes Estándarizados STAR — Resultados comparativos de tres años de todos los alumnos

Los resultados de los Exámenes y Reportes Estandarizados (STAR) son evaluados y comparados con los estándares estatales en base a cinco niveles de desempeño: **Avanzado** (sobrepasa las normas estatales), **Dominio** (cumple con los estándares estatales), **Básico**, **Inferior al básico** y **Muy inferior al básico**. Los alumnos con calificaciones en el nivel de dominio o avanzado cumplen con las normas estatales en esa área académica. La tabla(s) muestran el porcentaje de alumnos que obtuvo el nivel de dominio o avanzado en Lengua y Literatura en Inglés, Matemáticas y Ciencias Naturales.

Porcentaje de Alumnos con Nivel de Dominio o Avanzado									
	Escuela Durfee			Distrito Escolar de El Rancho			California		
	08-09	09-10	10-11	08-09	09-10	10-11	08-09	09-10	10-11
Inglés y Literatura	36%	42%	40%	40%	44%	45%	49%	52%	54%
Matemáticas	35%	39%	41%	36%	40%	40%	46%	48%	50%
Ciencias Naturales	28%	43%	32%	42%	46%	50%	50%	54%	57%

Resultados de los Exámenes STAR por Grupos — Inglés, Matemáticas y Ciencias Naturales

Porcentaje de Alumnos con Nivel de Dominio o Avanzado			
Grupo	Resultados - Primavera de 2011		
	Inglés y Literatura	Matemáticas	Ciencias Naturales
Todos los alumnos del distrito	45%	40%	50%
Todos los alumnos en la escuela	40%	41%	32%
Hombres	34%	38%	33%
Mujeres	47%	44%	31%
Negros o Afroamericanos	❖	❖	❖
Indios Americanos o Nativos de Alaska	❖	❖	❖
Asiáticos	❖	❖	❖
Filipinos	❖	❖	❖
Hispanos o Latinos	39%	39%	31%
Nativos de Hawai o de las Islas del Pacífico	❖	❖	❖
Blancos	❖	❖	❖
De dos o más razas	❖	❖	❖
Con desventajas económicas	36%	39%	30%
Estudiantes de Inglés	25%	34%	0%
Alumnos con discapacidades	33%	27%	❖
Alumnos migrantes que reciben servicios educativos	❖	❖	❖

❖ Los resultados no se muestran cuando el número de alumnos evaluados es de 10 o menos dado que el total de estudiantes en esta categoría es muy reducido para obtener resultados estadísticos o con el fin de proteger la privacidad del estudiante.

Exámenes Estandarizados y Reporte de Resultados

El Programa de Exámenes y Reportes Estandarizados (STAR) tiene como objetivo identificar las áreas académicas fuertes y débiles para mejorar el aprendizaje de los estudiantes. El programa STAR consta de varias pruebas clave que están diseñadas en base a la edad del estudiante y las necesidades individuales. Estas pruebas incluyen: la Prueba Estandarizada de California (CST), la Evaluación Modificada de California (CMA) y la Evaluación de Desempeño Alternativo de California (CAPA).

Las pruebas CST son evaluaciones de opción múltiple en Lengua y Literatura en Inglés, Matemáticas, Ciencias Naturales, e Historia-Ciencias Sociales de diferentes niveles de grado. Algunos grados también participan en la prueba de composición escrita. Los exámenes CST se utilizan para determinar el rendimiento de los estudiantes de los Contenidos Académicos Estandarizados de California. Estos estándares definen los conocimientos y habilidades que los alumnos deben aprender en cada grado escolar y materia de estudio.

La evaluación CMA es una prueba modificada para los alumnos que presentan alguna discapacidad de aprendizaje y que estudian bajo un Programa de Educación Individualizado (IEP). La evaluación está diseñada específicamente para los alumnos cuya discapacidad les impide demostrar que han alcanzado el dominio de los conceptos de su grado, sin ofrecerles modificaciones.

El examen CAPA es una evaluación alternativa para los estudiantes que presentan una discapacidad cognitiva severa y que son incapaces de presentar los exámenes CST sin adaptaciones, y el CMA igualmente sin modificaciones.

Para obtener un reporte completo de todos los exámenes, la tasa de participación, los grupos y los resultados por grados, visite el sitio: <http://star.cde.ca.gov/>.



Índice del Desempeño Académico (API)

El Índice de Desempeño Académico (*Academic Performance Index, API*) es una medida anual del desempeño académico y el progreso de las escuelas en California. El API es un puntaje en una escala de 200 a 1,000 que refleja el nivel de desempeño académico de un grupo determinado de estudiantes, la escuela o el distrito basado en los resultados de todo el estado. El resultado API de 800 es el objetivo para todo el estado.

El reporte anual del ciclo API incluye la Base y el Crecimiento de éste. La Base del API comienza el reporte del ciclo y se muestra aproximadamente un año después de que se administró la prueba (por ejemplo: los resultados Base del API del año 2010 se calculan de los resultados de los exámenes de todo el estado comenzando en la primavera de 2010, y se muestran hasta mayo de 2011). El Crecimiento API se muestra después de la Base API pero se calcula de los resultados de los exámenes del siguiente año, (por ejemplo, el Crecimiento API se calcula de los resultados estatales usados en las pruebas de la primavera de 2010 que se muestran en agosto de 2010). Por lo tanto, el ciclo del reporte de resultados API de 2010-11 utiliza la Base del Indicador API del 2010 y el Crecimiento API del 2011.

Si desea conocer más sobre el API, consulte la guía informativa en el sitio: www.cde.ca.gov/ta/ac/ap/documents/infoguide11.pdf y la guía general API en el sitio: www.cde.ca.gov/ta/ac/av/documents/overview11.pdf.

Rangos del Índice del Desempeño Académico (API)

Rangos del Índice de Desempeño Académico (API) — Comparación de tres años

	2008	2009	2010
Rango API estatal	4	1	2
Rango API de escuelas similares	2	1	1

Pruebas API

Los datos de las evaluaciones sólo se reportan cuando corresponden a los grupos *numéricamente significativos*. Para ser considerado “numéricamente significativo” en el API, el grupo debe tener: (1) por lo menos 50 estudiantes con puntuaciones válidas del programa STAR y que representen al menos el 15% del total dentro del programa, o (2) un mínimo de 100 alumnos con puntajes válidos en las pruebas del programa STAR.

Rangos del Índice API

Las escuelas se dividen en diez categorías de igual tamaño llamadas “percentile” donde 1 corresponde al nivel del percentil más bajo del API, y 10 al más alto. El rango de la escuela dentro del resultado del estado compara su API con los resultados de las otras escuelas, dentro de su mismo tipo (primaria, secundaria o preparatoria). Un API de “escuelas similares” refleja cómo se compara una escuela con 100 escuelas semejantes. La tabla muestra los datos recopilados durante tres años para la clasificación API y los rangos API de escuelas similares, cuya información está disponible.

Aumento del Índice de Desempeño Académico (API) por Grupos de Estudiantes

Esta tabla muestra primero el Crecimiento API de 2011 de la escuela, por grupo de alumnos en la escuela, distrito y estado seguido por el Cambio API actual en puntos añadidos o perdidos de los últimos tres años.

Aumento del API por Grupo — Crecimiento API de 2011 y comparación de tres años

Grupo	Crecimiento API de 2011						Escuela Durfee Cambio API actual		
	Escuela Durfee		Distrito Escolar de El Rancho		California		08-09	09-10	10-11
	Número de alumnos	Crecimiento API	Número de alumnos	Crecimiento API	Número de alumnos	Crecimiento API			
Todos los alumnos	366	710	7,458	753	4,683,676	778	-42	17	-5
Negros o Afroamericanos	1	■	28	739	317,856	696	■	■	■
Indios Americanos o Nativos de Alaska	1	■	9	■	33,774	733	■	■	■
Asiáticos	2	■	18	883	398,869	898	■	■	■
Filipinos	2	■	27	822	123,245	859	■	■	■
Hispanos o Latinos	356	707	7,281	753	2,406,749	729	-45	15	-5
Nativos de Hawai o de las Islas del Pacífico	0	■	1	■	26,953	764	■	■	■
Blancos	3	■	78	708	1,258,831	845	■	■	■
De dos o más razas	1	■	4	■	76,766	836	■	■	■
Con desventajas socioeconómicas	260	700	5,396	745	2,731,843	726	-32	11	5
Estudiantes de Inglés	103	680	2,851	713	1,521,844	707	-25	31	-11
Alumnos con discapacidades	55	588	783	562	521,815	595	■	■	■

■ Sólo se informan los datos correspondientes a los grupos numéricamente significativos.

“La recomendación para la implementación de libros se realiza a través de un comité del distrito integrado por maestros, administradores y padres. El aporte del personal y los padres es fundamental para hacer la recomendación”

Progreso Anual Adecuado (AYP)

La ley Ningún Niño Debe Quedarse Atrás (*No Child Left Behind, NCLB*) exige que todas las escuelas y distritos cumplan con los requisitos de Progreso Anual Adecuado (*Adequate Yearly Progress, AYP*). Para cumplir con estos estándares, las escuelas públicas y los distritos de California deben alcanzar o superar los criterios en cuatro áreas fundamentales:

1. Tasa de participación en las evaluaciones estatales de Inglés y Literatura, y Matemáticas.
2. Porcentaje de alumnos con nivel de dominio en las evaluaciones estatales de Inglés y Literatura, y Matemáticas
3. Puntajes en el Índice de Desempeño Académico (API)
4. Tasa de graduación para las escuelas preparatorias

La tabla muestra si la escuela alcanzó o falló en el cumplimiento del AYP general, y si cumplió con los requisitos del AYP en el año 2010-11. Para obtener más información, visite: www.cde.ca.gov/ta/ac/ay/.

Criterios del Progreso Anual Adecuado (AYP)				
	Escuela Durfee		Distrito Escolar de El Rancho	
Cumplieron con el AYP general	No		No	
Criterios del AYP	Inglés y Literatura	Matemáticas	Inglés y Literatura	Matemáticas
Tasa de participación	Sí	Sí	Sí	Sí
Porcentaje de dominio	No	No	No	No
Índice API	Sí		Sí	
Tasa de graduación	✘		No	

Programa de Intervención Federal

Las escuelas que reciben fondos del Título I podrían ingresar al Programa de Mejoramiento (*Program Improvement, PI*) si no alcanzan el Progreso Anual Adecuado (AYP) durante dos años consecutivos en la misma materia de estudio (Inglés y Literatura, y Matemáticas) o sobre el mismo indicador (Índice de Desempeño Académico, API, o en la tasa de graduación). Por cada año adicional que no alcancen el AYP, pasan al próximo nivel de intervención. La tabla siguiente muestra la información del año escolar 2011-12 sobre el estatus de la escuela y el distrito en el Programa de Mejoramiento. Para obtener más información, visite: www.cde.ca.gov/ta/ac/ay/.

Programa de Intervención Federal		
	Escuela Durfee	Distrito Escolar de El Rancho
Estado en el Programa de Mejoramiento (PI)	En PI	En PI
Primer año en el programa PI	2009-2010	2008-2009
Año en el programa PI	Año 3	Año 3
Número de escuelas identificadas para el programa PI	7	
Porcentaje de escuelas identificadas para el programa PI	50%	

✘ No es aplicable. La tasa de graduación para el criterio AYP corresponde a las escuelas preparatorias.

Tipos de Servicios Subvencionados

Estos programas se ofrecen en la escuela, ya sea por medio de fondos Categóricos u otras fuentes que respaldan y asisten a los alumnos:

- Título I (Subsidio Básico)
- Título I (Educación para migrantes)
- Título II (Capacitación y Contratación de Maestros y Directores)
- Título II (Tecnología)
- Título III (para Alumnos con Dominio Limitado del Inglés)
- Título IV (Comunidades y Escuelas Seguras y sin Drogas)
- Asistencia contra el Impacto Económico (EIA)/ Dominio Limitado del Inglés (LEP)
- Educación para Alumnos Avanzados y Talentosos (GATE)
- Apoyo y Evaluación para Maestros que se Inician (BTSA)
- Reducción del Alumnado por Clase (CSR)
- Programas por Hora (día extendido y año educativo)
- Programa de Adquisición del Idioma Inglés (ELAP)
- Enseñanza de Inglés para Adultos de la Comunidad (CBET)
- Educación Especial
- Programa de Preescolar del Estado
- Subsidio para la Biblioteca Escolar
- Título III (Programa Educativo de Emergencia para Inmigrantes)
- Educación sobre la Prevención del Consumo de Tabaco (TUPE)
- Seguridad Escolar y Prevención de la Violencia (AB1113)
- Programa Nacional de Almuerzo Escolar
- Mejorar la Educación a través de la Tecnología (EETT)



Aptitudes de los Maestros

La tabla muestra información de las credenciales y aptitudes de los maestros. Para obtener más información, visite el sitio: <http://data1.cde.ca.gov/dataquest/>.

Información de Maestros con Credencial de Docentes				
Maestros	Distrito Escolar de El Rancho	Escuela Durfee		
	10-11	08-09	09-10	10-11
Con acreditación completa	418	27	26	22
Sin acreditación completa	7	0	1	1
Enseñanza fuera del área de competencia		0	0	0

Asignaciones Incorrectas de Maestros y Puestos Vacantes

La tabla muestra el número de maestros incorrectamente asignados (sin la autorización legal apropiada) y el número de puestos vacantes de maestros (los que no estuvieron ocupados por maestros asignados para enseñar el curso completo desde el principio del año escolar o del semestre). Tome en cuenta que el total de maestros que estuvieron incorrectamente asignados incluye a los maestros de los Estudiantes de Inglés.

Asignaciones Incorrectas y Puestos Vacantes de Maestros			
	Escuela Durfee		
	09-10	10-11	11-12
Asignaciones incorrectas de maestros de los Estudiantes de Inglés	0	0	0
Total de asignaciones incorrectas de maestros	0	0	0
Puestos vacantes de maestros	0	0	0

Maestros que Cumplen con la Ley "Ningún Niño Debe Quedarse Atrás"

La ley Ningún Niño Debe Quedarse Atrás (*No Child Left Behind, NCLB*) exige que todos los maestros de las áreas académicas básicas estén "altamente capacitados". Esto significa que deberán poseer un título de licenciatura, una credencial apropiada como docentes de California y haber demostrado ser competentes en cada asignatura que enseñan. La tabla muestra información de los maestros que cumplieron con la ley NCLB en el año 2010-11. Para obtener más información sobre las aptitudes de los maestros con respecto a la ley NCLB, visite la página: www.cde.ca.gov/nclb/sr/ta.

Maestros que Cumplen con la Ley NCLB		
	Porcentaje de clases en las materias básicas	
	Impartidas por maestros que cumplen con NCLB	Impartidas por maestros que no cumplen con NCLB
Escuela Durfee	100.0%	0.00%
Todas las escuelas del distrito	94.67%	5.33%
Escuelas con niveles altos de pobreza	94.67%	5.33%
Escuelas con niveles bajos de pobreza	✧	✧

✧ No es aplicable.

Asesores Académicos y Personal de Apoyo

Esta tabla muestra la información de los asesores académicos y el personal de apoyo que labora en la escuela dentro de un horario equivalente al tiempo completo (FTE).

Asesores Académicos y Personal de Apoyo	
Asesores académicos – Relación y horario de tiempo completo (FTE)	
Número de asesores académicos	0.0
Relación de alumnos por asesor académico	✧
Personal de apoyo	Horario FTE
Asesor (comportamiento social o guía profesional)	0.0
Maestro de biblioteca multimedia (bibliotecario)	0.0
Personal de biblioteca multimedia (asistentes profesionales)	1.0
Psicólogo	1.0
Trabajador social	0.0
Enfermera	0.0
Especialista en habla, lenguaje y audición	1.0
Especialista en recursos (no docente)	1.0



Nota sobre ley NCLB: Se define como escuelas con niveles altos de pobreza a aquellas instituciones que tienen una participación estudiantil del 75% o mayor en la compra de alimentos a precio reducido o gratuitos. Las escuelas con niveles bajos de pobreza tienen una participación del 25% o menor en los programas de comida.

Información Financiera

La información que se muestra en el informe SARC corresponde al año fiscal 2009-10. La información fiscal disponible y más actualizada, provista por el estado, está siempre dos años atrasada con respecto al año escolar en curso y un año atrás en relación a la mayor parte de los datos restantes incluidos en este informe. Para obtener información detallada sobre los datos fiscales, visite los sitios: www.cde.ca.gov/ds/fd/cs y www.cde.ca.gov/ds/fd/ec.

Información Financiera del Distrito

Esta tabla muestra la información salarial de los maestros del distrito y el personal administrativo, y la compara con los datos estatales de los distritos de tamaño similar, basados en su escalafón de salarios. Los datos de los salarios del distrito no incluyen los beneficios.

Información Financiera del Distrito		
Categoría	Distrito Escolar de El Rancho	Distrito de tamaño similar
Sueldo de un maestro principiante	\$42,595	\$41,035
Sueldo de un maestro de rango medio	\$64,566	\$65,412
Sueldo máximo de un maestro	\$82,128	\$84,837
Sueldo promedio del director (Primaria)	\$107,386	\$106,217
Sueldo promedio del director (Secundaria)	\$107,473	\$111,763
Sueldo promedio del director (Preparatoria)	\$128,585	\$121,538
Sueldo del superintendente	\$168,349	\$197,275
Porcentaje del presupuesto para los sueldos de maestros	41%	39%
Porcentaje del presupuesto para los sueldos del personal administrativo	5%	5%

Comparación de la Información Financiera

La tabla muestra los gastos por alumno procedentes de fuentes no restringidas y el salario promedio del maestro. Estos datos son comparados con los datos del distrito y del estado.

Comparación de la Información Financiera		
	Gastos por alumno de fuentes no restringidas	Sueldo promedio de los maestros anualmente
Escuela Durfee	\$4,063	\$68,941
Distrito Escolar de El Rancho	\$4,107	\$65,732
California	\$5,455	\$67,667
Porcentaje diferencial entre la escuela y el distrito	-1.1%	+4.7%
Porcentaje diferencial entre la escuela y el estado de California	-34.3%	+1.8%

La información del informe SARC de este año es suministrada por el Departamento de Educación de California (CDE), la escuela y la oficina del distrito escolar. Para obtener más información sobre las escuelas y distritos de California, visite *Data-Quest* en <http://data1.cde.ca.gov/dataquest>. *DataQuest* es un recurso en línea que brinda informes de responsabilidad escolar, datos de exámenes, matriculación, graduados, abandonos escolares, inscripción en cursos, contratación de personal e información relacionada con los Estudiantes de Inglés. Adicionalmente, *Ed-Data*, en colaboración con el departamento CDE, ofrece amplia información financiera, demográfica y sobre el rendimiento de los alumnos de California, desde kínder al 12º grado, de sus distritos escolares y escuelas públicas. Para mayor información visite el sitio: www.ed-data.k12.ca.us/Pages/Home.aspx.

Todos los datos son precisos hasta diciembre de 2011.



Información Financiera de la Escuela

La siguiente tabla muestra el salario promedio de los maestros y un desglose de los gastos de la escuela por alumno, provenientes de fuentes restringidas y no restringidas.

Información Financiera de la Escuela	
Escuela Durfee	
Gastos totales por alumno	\$4,975
Gastos por alumno de fuentes restringidas	\$911
Gastos por alumno de fuentes no restringidas	\$4,063
Sueldo promedio anual de los maestros	\$68,941



Informe de Responsabilidad Escolar

PUBLICADO POR: **SIA** School Innovations & Advocacy
www.sia.us.com | 818.487.9734